

PROCESSO SELETIVO

8. PROVA OBJETIVA

Língua Portuguesa, Atualidades e Conhecimentos Específicos

OPERADOR DE SISTEMAS DE RÁDIO E TV

INSTRUÇÕES

- ♦ VOCÊ RECEBEU SUA FOLHA DE RESPOSTAS E ESTE CADERNO CONTENDO 50 QUESTÕES OBJETIVAS.
- ♦ CONFIRA SEU NOME E NÚMERO DE INSCRIÇÃO NA CAPA DESTE CADERNO.
- ♦ LEIA CUIDADOSAMENTE AS QUESTÕES E ESCOLHA A RESPOSTA QUE VOCÊ CONSIDERA CORRETA.
- ♦ RESPONDA A TODAS AS QUESTÕES.
- ♦ ASSINALE NA FOLHA DE RESPOSTAS, COM CANETA DE TINTA AZUL OU PRETA, A ALTERNATIVA QUE JULGAR CERTA.
- ♦ A DURAÇÃO DA PROVA É DE 3 HORAS.
- ♦ A SAÍDA DO CANDIDATO DO PRÉDIO SERÁ PERMITIDA APÓS TRANSCORRIDA A METADE DO TEMPO DE DURAÇÃO DA PROVA OBJETIVA.
- ♦ AO SAIR, VOCÊ ENTREGARÁ AO FISCAL A FOLHA DE RESPOSTAS E LEVARÁ ESTE CADERNO.

AGUARDE A ORDEM DO FISCAL PARA ABRIR ESTE CADERNO DE QUESTÕES.

Para responder às questões de números 01 e 02, leia a charge.



(www.chargeonline.com.br)

01. Considere as afirmações.

- I. Se o locutor se dirigisse ao público utilizando um vocativo, este deveria, obrigatoriamente, ser separado por vírgula: *Boa noite, telespectadores.*
- II. Em – *Tem que dar espetáculo.* – o termo *que* pode ser substituído por *de*, sem prejuízo de sentido à frase.
- III. O substantivo *espetáculo* é empregado na frase para reforçar a idéia de intensidade da chuva.

Está correto o que se afirma em

- (A) I, apenas.
- (B) III, apenas.
- (C) I e II, apenas.
- (D) II e III, apenas.
- (E) I, II e III.

02. Na expressão – *Noticiário barra-pesada* – passando o substantivo *Noticiário* para o plural, obtém-se:

- (A) Noticiários barra-pesadas.
- (B) Noticiários barras-pesadas.
- (C) Noticiários barras-pesado.
- (D) Noticiários barras-pesada.
- (E) Noticiários barras-pesados.

Leia o texto para responder às questões de números 03 a 10.

No mundo do radioteatro

Três meses após a sua inauguração, isto é, em dezembro de 1936, a Rádio Nacional passou a intercalar pequenas cenas de radioteatro entre números musicais.

A 6 de agosto de 1937, inaugurava-se o “Teatro em Casa” para a irradiação de peças completas, semanalmente. A inauguração, sob grande expectativa, realizou-se com a peça de Miguel Escudeiro – “Ó! Meu Irmão, Salva-me”. Atores e atrizes de teatro interpretaram os papéis.

O radioteatro iniciava a sua marcha de vitórias.

O dia 5 de junho de 1941 ficará na história do rádio brasileiro como a data mais importante do radioteatro. Exatamente às 10 e meia da manhã, o locutor anunciou:

— Senhoras e senhoritas, o famoso creme dental Colgate apresenta... o primeiro capítulo da empolgante novela de Leandro Blanco em adaptação de Gilberto Martins – E-M B-U-S-C-A-D-A F-E-L-I-C-I-D-A-D-E !!!

Um vento de emoção varreu o país de norte a sul. Era a primeira autêntica história seriada radiofônica, que haveria de durar 2 anos menos um mês, e que marcaria uma época, assinalando novos rumos, abrindo outros horizontes, expandindo negócios e as oportunidades artísticas.

Os patrocinadores de “Em busca da felicidade”, subestimando o êxito da iniciativa, prometeram fotografia dos artistas da novela e um álbum com o resumo dela aos ouvintes que enviassem um rótulo “Colgate”. No primeiro mês, chegaram 48 000 pedidos e as perspectivas eram de aumento em progressão geométrica. Cessou o oferecimento.

A primeira novela na Rádio Nacional provocou uma tempestade emocional entre os ouvintes. Pela primeira vez, na história do rádio brasileiro, cantores e locutores eram sobrepujados em popularidade pela comédia do radioteatro.

A novela tinha assegurado o seu triunfo. A ela pertencem até hoje horários dos melhores índices de audiência da rádio nacional. Quinze anos depois da primeira novela, ou seja, no momento em que a Rádio Nacional comemora 20 anos de existência, o radioteatro dispõe de alta percentagem, cerca de 50% das transmissões diárias, com exceção da madrugada, incluindo 14 novelas por dia.

Até dezembro de 1955, o Rádio-Teatro Nacional irradiou 861 novelas, as mais ouvidas do rádio brasileiro, segundo as mais seguras pesquisas de audiência.

Esse número equivale a mais de 11 756 horas de irradiação consecutiva. Isto significa que, depois de “Em busca da felicidade”, se o Rádio-Teatro resolvesse transmitir todas as novelas já irradiadas, noite e dia, incessantemente, gastaria 1 ano, quatro meses, quatro dias e vinte horas e meia.

O papel utilizado nesses 23 513 capítulos daria para erguer uma torre de 4 quilômetros de altura. Nesse mundo, registram-se cerca de 470 mil atuações de atores e atrizes, número superior ao da população da maioria das capitais brasileiras.

(www.locutor.info/Biblioteca/Historias_Cronica_Radio_Nacional_1956.doc. Adaptado)

03. O texto apresenta um breve histórico do radioteatro que,
- direcionado exclusivamente às mulheres, contou com produções de curta duração para não perder logo seu público.
 - apesar da desconfiança dos empresários e do público, teve, nos seus momentos iniciais, um relativo sucesso.
 - recebido com grande ansiedade pelo público, logrou rapidamente êxito como uma nova forma de entretenimento.
 - quando inaugurou o “Teatro em Casa”, não caiu no gosto dos ouvintes.
 - concebido como uma forma alternativa de diversão, não se tornou um novo campo de atuação profissional.
04. Os patrocinadores de “Em busca da felicidade” cessaram o oferecimento de fotografias e álbuns para os ouvintes, porque
- a adesão à promoção foi muito maior em relação às expectativas iniciais.
 - o público não mostrou um grande e genuíno interesse pela promoção.
 - a radionovela não teve uma grande repercussão entre os ouvintes.
 - a radionovela deixou de ser patrocinada pela empresa de creme dental.
 - as perspectivas de adesão mostravam a impopularidade da promoção.
05. Com a frase – ... *cantores e locutores eram sobrepujados em popularidade pela comédia do radioteatro*. – entende-se que a popularidade de cantores e locutores foi
- passageira.
 - ignorada.
 - ínfima.
 - intensa.
 - diminuída.
06. Observe as frases.
- Um vento de emoção varreu o país de norte a sul.
 - A primeira novela na Rádio Nacional provocou uma tempestade emocional entre os ouvintes.
 - O papel utilizado nesses 23 513 capítulos daria para erguer uma torre de 4 quilômetros de altura.
- É correto afirmar que ocorre linguagem figurada apenas em
- I, sendo que *vento* é uma forma de intensificar a emoção.
 - II, sendo que *tempestade* é uma forma de mostrar a transformação vivida pelas pessoas.
 - III, sendo que *torre* é uma forma de exagerar a expansão das radionovelas.
 - I e II, sendo que *vento* é uma forma de indicar a abrangência das transformações vividas e *tempestade*, a sua intensidade.
 - II e III, sendo que *tempestade* é uma forma de indicar a abrangência das transformações vividas e *torre*, o local dessas transformações.
07. Hoje, se uma rádio _____ transmitir todas as novelas já irradiadas, noite e dia, incessantemente, _____ 1 ano, quatro meses, quatro dias e vinte horas e meia.
- Assinale a alternativa que preenche, correta e respectivamente, os espaços da frase, conforme a norma padrão.
- resolver ... gastará
 - resolve ... gastava
 - resolvia ... gasta
 - resolveria ... gastasse
 - resolveu ... gaste
08. Assinale a alternativa correta quanto à concordância.
- Era intercalados entre os números musicais pequenas cenas de radioteatro.
 - Uma marcha de grandes vitórias foram iniciadas pelo radioteatro.
 - Duraram praticamente dois anos a primeira autêntica história seriada radiofônica.
 - Quando a Rádio Nacional faz 20 anos, cerca de 50% das transmissões incluem novelas.
 - Foi prometido fotografia dos artistas e álbum a quem enviassem um rótulo “Colgate”.
09. Analise as frases quanto à correção gramatical e à significação.
- Até hoje, os horários dos melhores índices de audiência da rádio nacional pertencem à novelas.
 - Se gastaria 1 ano, quatro meses, quatro dias e vinte horas e meia para transmitir todas as novelas já irradiadas, noite e dia, incessantemente.
 - Quando a Rádio Nacional comemora 20 anos de existência, o radioteatro conta de alta percentagem de transmissões diárias.
- Nas frases, verifica-se, respectivamente, erro quanto à
- crase, pontuação e concordância.
 - crase, colocação pronominal e regência.
 - regência, colocação pronominal e concordância.
 - pontuação, pontuação e crase.
 - concordância, concordância e crase.
10. Os artistas que trabalhavam na novela ficaram, algum tempo, praticamente impedidos de _____ pelas ruas, tal reboliço que provocava a sua aparição. Um deles, _____ papel era de vilão, teve de se refugiar numa casa comercial, em face da revolta de um grupo que _____ reconheceu.
- (www.locutor.info/Biblioteca/Historias_Cronica_Radio_Nacional_1956.doc. Adaptado)
- Os espaços do trecho devem ser preenchidos, correta e respectivamente, com
- trafegar ... que o ... lhe
 - traficar ... que ... o
 - trafegar ... o qual ... lhe
 - traficar ... cujo o ... lhe
 - trafegar ... cujo ... o

ATUALIDADES

11. A tocha olímpica que deverá permanecer acesa durante o período dos Jogos Olímpicos, em Pequim, foi recebida com fortes manifestações nas cidades por onde passou: em Atenas, Paris, Londres, São Francisco e por fim em Buenos Aires, os manifestantes gritavam palavras de ordem contra a China devido
- (A) às denúncias de trabalho infantil nas suas indústrias.
 - (B) aos graves problemas ambientais existentes no país.
 - (C) ao governo ditatorial que existe no país há várias décadas.
 - (D) às restrições que o governo tem feito ao Comitê Olímpico Internacional.
 - (E) ao seu envolvimento político-militar com o Tibete.
12. *Meu dever primordial é não me prender a quadros, nem muito menos obstruir o caminho das pessoas mais jovens, mas sim contribuir com experiências e idéias cujo modesto valor provém da época excepcional que me coube viver.*
- Este é um trecho de uma carta, escrita em fevereiro de 2008, por um velho líder latino-americano renunciando ao poder. Este líder é
- (A) Hugo Chávez.
 - (B) Álvaro Uribe.
 - (C) Fidel Castro.
 - (D) Rafael Correa.
 - (E) Raul Reys.
13. As pesquisas de células-tronco embrionárias para uso medicinal têm sido intensamente debatidas por diferentes grupos políticos e religiosos. Os grupos contrários apresentam como um dos argumentos
- (A) o fator econômico, pois as pesquisas são caras e sem perspectivas de sucesso em curto prazo.
 - (B) o problema das patentes, pois a tecnologia dessas pesquisas é japonesa.
 - (C) o fraco desempenho dos cientistas brasileiros para desenvolver essas pesquisas.
 - (D) a questão ética, pois a extração de células-tronco para pesquisas destrói os embriões.
 - (E) o desvio de recursos que poderiam ser empregados na pesquisa de vacinas contra a tuberculose.
14. Essa nova instituição financeira, criada recentemente, abre espaço para que a cidade de São Paulo possa se tornar um dos grandes centros financeiros do mundo. Trata-se da instituição que, provisoriamente, denomina-se
- (A) Bolsa Bandeirante, que negociará ações do mundo inteiro.
 - (B) Bolsa de Futuros, que negociará ações de empresas chinesas.
 - (C) Nova Bolsa, que será a maior bolsa de valores da América Latina.
 - (D) Bovespa, que, em termos econômicos, ultrapassará a Bolsa de Brasília.
 - (E) Record Empreendimentos, que é formada pela fusão de bancos privados.

15. O vazamento de informações de um dossiê sobre gastos com cartões corporativos realizados pelo então presidente Fernando Henrique Cardoso movimentou a imprensa durante o mês de abril. A imprensa tem sistematicamente acusado
- (A) o Ministério da Fazenda.
 - (B) o Ministério do Planejamento.
 - (C) a Casa Civil da presidência da República.
 - (D) o Ministério da Justiça.
 - (E) a Secretaria Especial de Política da Igualdade Racial.
16. Observe a charge.



(Folha de S.Paulo, 10.04. 2008)

A charge faz alusão ao desmatamento que ocorre no Brasil e que afeta, principalmente,

- (A) o cerrado.
 - (B) a mata atlântica.
 - (C) a mata dos cocais.
 - (D) o pantanal.
 - (E) a floresta amazônica.
17. Não é a primeira vez que ocorrem conflitos de terras envolvendo fazendeiros e grupos indígenas. O caso mais recente, em abril deste ano, envolveu confrontos entre rizicultores e polícia no estado
- (A) do Pará.
 - (B) de Roraima.
 - (C) do Acre.
 - (D) do Mato Grosso.
 - (E) de Tocantins.

18. Observe a imagem a seguir:



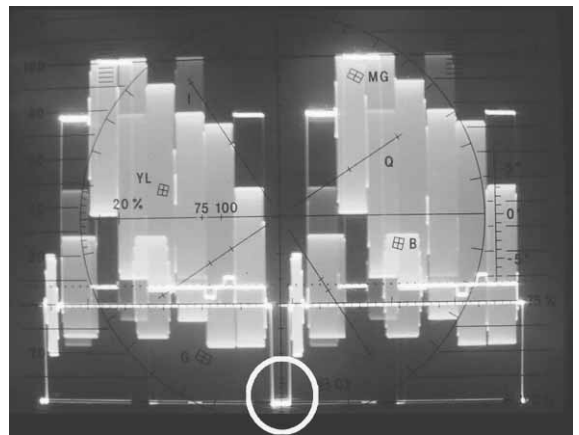
(Carta Capital, 16.04.2008)

A renegociação do Tratado de Itaipu foi um dos principais temas defendidos pelos candidatos à presidência do Paraguai. Essa renegociação diz respeito, principalmente,

- (A) à devolução das terras paraguaias invadidas pelas águas do lago da represa de Itaipu.
 - (B) à composição da diretoria da Empresa de Itaipu, toda ela brasileira.
 - (C) à manutenção dos 50% de trabalhadores paraguaios na usina, dado ignorado pelo Brasil.
 - (D) ao perdão da dívida contraída pelo Paraguai quando da construção da usina.
 - (E) ao aumento do preço da energia paraguaia que é vendida para o Brasil.
19. O dia em que meus pais saíram de férias foi indicado para concorrer ao Oscar de filme estrangeiro, mas não chegou a ser classificado. O filme trata
- (A) do comércio de drogas nas favelas do Rio.
 - (B) da prostituição infantil no interior do Brasil.
 - (C) das crianças que vivem nas ruas de São Paulo.
 - (D) do período da ditadura militar.
 - (E) dos conflitos de terra no Nordeste brasileiro.
20. Os enormes congestionamentos observados diariamente na cidade de São Paulo fazem parte do noticiário de quase todos os jornais televisivos mostrados para todo o país. Sobre esse assunto, analise as afirmações:
- I. A frota de veículos da cidade de São Paulo é a maior do Brasil.
 - II. Estudam-se medidas como o rodízio de veículos para reduzir os congestionamentos.
 - III. Muitos habitantes têm substituído o transporte coletivo pelo individual, o que aumenta o número de veículos nas ruas.
- Está correto somente o que se afirma em
- (A) I.
 - (B) I e II.
 - (C) I e III.
 - (D) II.
 - (E) II e III.

CONHECIMENTOS ESPECÍFICOS

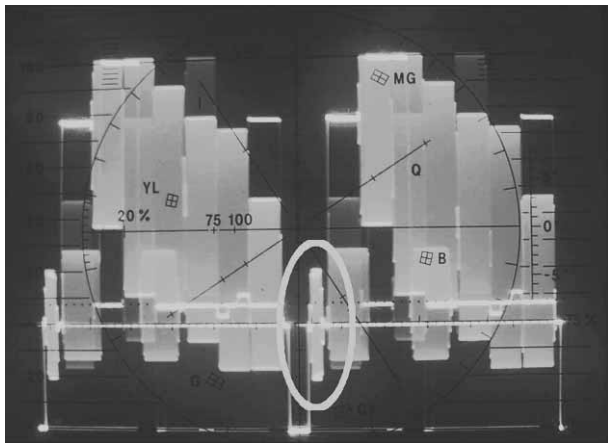
21. Assinale a alternativa que indica o padrão de teste de áudio correto para alinhamento do nível de áudio entre os equipamentos.
- (A) Tom de 440 Hz.
 - (B) Tom de 550 Hz.
 - (C) Tom de 1 000 Hz.
 - (D) Tom de 2 000 Hz.
 - (E) Tom de 5 000 Hz.
22. Utilizando o tom para alinhamento de áudio em equipamentos, assinale a alternativa que corresponde ao nível que deve ser utilizado.
- (A) -3 dB no VU.
 - (B) 0 dB no VU.
 - (C) +2 dB no VU.
 - (D) +5 dB no VU.
 - (E) +9 dB no VU.
23. Considere a figura do monitor de forma de ondas.



Assinale a alternativa em que se indica qual é o elemento de vídeo demarcado pelo círculo.

- (A) Nível de branco.
- (B) Nível de preto.
- (C) Nível de cinza.
- (D) Sinc.
- (E) Burst.

24. Assinale a alternativa em que se indica qual o elemento de vídeo está demarcado pela elipse.



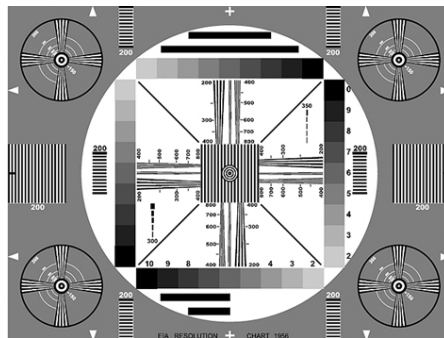
- (A) Nível de branco.
 (B) Nível de preto.
 (C) Nível de cinza.
 (D) Sinc.
 (E) Burst.
25. Assinale a alternativa em que se indica o valor correto para se ajustar o nível de branco em IRE no monitor de forma de ondas.
- (A) 60 %.
 (B) 80 %.
 (C) 90 %.
 (D) 100 %.
 (E) 120 %.
26. Assinale a alternativa em que se indica o valor correto para o nível de *sinc*.
- (A) - 40 %.
 (B) - 20 %.
 (C) 0 %.
 (D) + 20 %.
 (E) + 40 %.
27. Assinale a alternativa em que se indica o valor correto para o nível de *burst*.
- (A) - 40 % a + 40 %.
 (B) - 20 % a + 20 %.
 (C) 0 %.
 (D) - 10 % a + 10 %.
 (E) - 5 % a + 5 %.

28. Assinale a alternativa correta do padrão de teste que deve ser utilizado para o ajuste do nível de cinza da câmera.

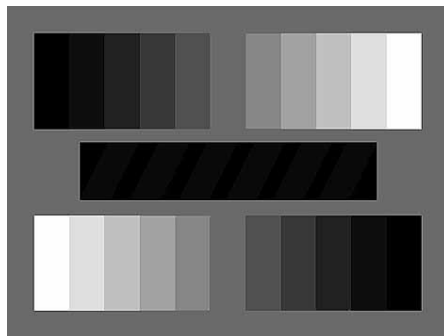
(A) *Color Bars*



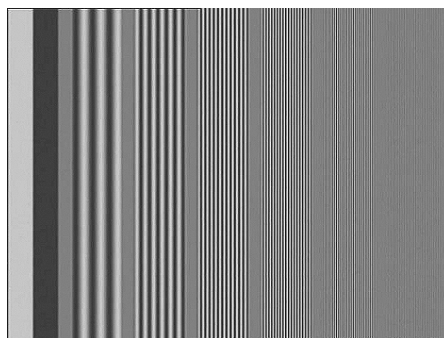
(B) EIA 1956



(C) *Grayscale*



(D) *Multiburst*



(E) *Paisagem*

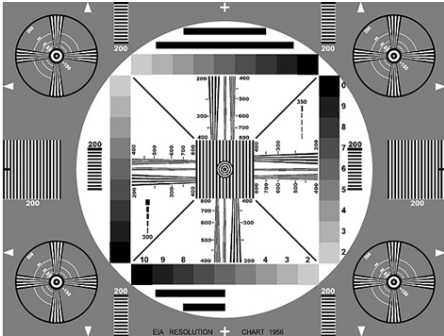


29. Assinale a alternativa correta do padrão de teste que deve ser utilizado para ajustes de imagem do monitor de vídeo NTSC.

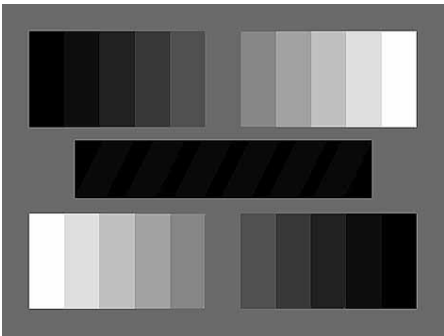
(A) *Color Bars*



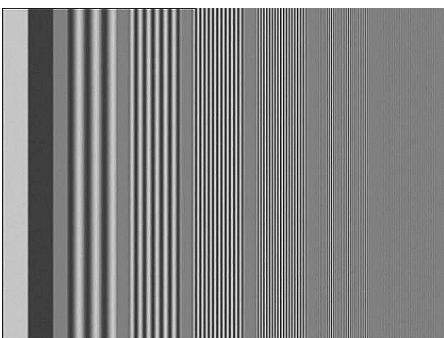
(B) EIA 1956



(C) *Grayscale*



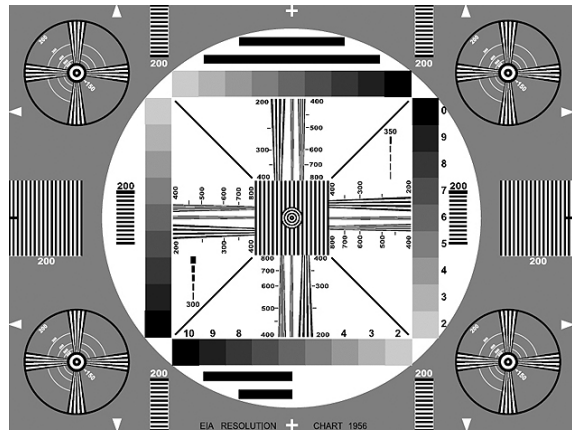
(D) *Multiburst*



(E) Paisagem



30. A figura corresponde ao cartão de teste denominado EIA 1956.



Assinale a alternativa correta para a função desse padrão de teste.

- (A) É utilizado como tela de espera quando uma emissora sai do ar.
- (B) É utilizado para avaliação da resolução horizontal e resolução vertical de equipamento de vídeo, por exemplo, uma câmera.
- (C) Trata-se da logomarca de emissora de televisão.
- (D) Serve para o ajuste cromático da câmera de vídeo.
- (E) Serve para ajustar o nível de vídeo na gravação em videotape.

31. Assinale a alternativa correta que corresponde à transmissão por satélite de comunicação executada pela seqüência.

- (A) *Up-link* > *Down-link* > Segmento Espacial.
- (B) *Up-converter* > microondas > *down-converter*.
- (C) *Up-link* > Segmento Espacial > *Down-link*.
- (D) *Down-converter* > microondas > televisor.
- (E) *Down-link* > Segmento Espacial > *Up-link*.

32. Na gravação de um personagem em *chroma-key* com fundo azul, pode ocorrer de resultar um reflexo azulado nas bordas do cabelo dele. Para minimizar esse efeito azulado, deve-se

- (A) colocar uma gelatina âmbar no refletor da luz chave.
- (B) colocar uma gelatina âmbar no refletor da luz atenuante.
- (C) colocar uma gelatina azul nos refletores do fundo.
- (D) colocar uma gelatina âmbar no refletor da contra-luz.
- (E) mudar o balanceamento de branco da câmera.

33. Para gravar um personagem em efeito *chroma-key*, será utilizado um fundo azul. Assinale a alternativa correta para a iluminação a ser utilizada.
- (A) Iluminar o fundo azul com refletores de luz suave totalmente equilibrada.
Iluminar o personagem com refletores que simulem a luz do fundo a ser inserido, com independência de luz entre o fundo e a zona do personagem.
 - (B) Iluminar o fundo com maior intensidade luminosa na parte superior e menos intensidade luminosa na parte inferior.
Iluminar o personagem com filtro azul nos refletores.
 - (C) Iluminar o fundo com a mesma luz chave a ser usada no personagem.
 - (D) Iluminar apenas o personagem com luz chave, deixando o fundo escuro para melhor qualidade no recorte.
 - (E) Não é necessário separar o espaço cenográfico do personagem com o fundo, pois o recorte é eletrônico.
34. A iluminação de três pontos é obtida com a seguinte composição:
- (A) dois refletores (*key-light*) posicionados frontais à pessoa a ser iluminada e laterais à posição da câmera e um refletor (*fill-light*) posicionado frontal ao objeto na lateral oposta à posição da câmera em relação aos *key-light*.
 - (B) uma luz chave (*key-light*) posicionada lateral à posição da câmera; uma luz atenuante (*fill-light*) posicionada lateral à posição da câmera oposta à luz-chave e uma contra-luz (*back-light*) posicionada atrás da pessoa a ser iluminada.
 - (C) uma luz chave (*key-light*) posicionada no mesmo eixo da câmera; duas contra-luz (*back-light*) posicionadas atrás da pessoa a ser iluminada.
 - (D) uma luz chave (*key-light*) posicionada no mesmo eixo da câmera; uma luz atenuante (*fill-light*) posicionada à esquerda da câmera e uma luz atenuante (*fill-light*) posicionada à direita da câmera.
 - (E) uma luz chave (*key-light*) posicionada no mesmo eixo da câmera em plano alto; uma luz atenuante (*fill-light*) posicionada no mesmo eixo da câmera em plano baixo e uma contra-luz (*back-light*) posicionada lateralmente por trás da pessoa a ser iluminada.
35. Assinale a alternativa que indica o equipamento utilizado para medir a intensidade de luz no objeto a ser gravado.
- (A) Voltímetro.
 - (B) Amperímetro.
 - (C) Multímetro.
 - (D) Kelvinômetro.
 - (E) Fotômetro.
36. Assinale a alternativa que indica o equipamento utilizado para medir a temperatura de cor da iluminação no objeto a ser gravado.
- (A) Voltímetro.
 - (B) Amperímetro.
 - (C) Multímetro.
 - (D) Kelvinômetro.
 - (E) Fotômetro.
37. Para se obter uma textura no rosto de um personagem que realce as curvas, volume e profundidade, na iluminação, deve-se
- (A) – colocar um *soft-light* frontal ao personagem no alinhamento direto da câmera com intensidade a 100%.
– colocar um *soft-light* atrás do personagem com alinhamento direto com a câmera com intensidade a 100%.
 - (B) – colocar um *spot fresnel* como luz-chave, posicionado a direita da câmera com intensidade a 100%.
– colocar um *soft-light* como luz-atenuante, posicionado à esquerda da câmera em ângulo mais baixo que a luz-chave, com intensidade a, aproximadamente, 80%.
– colocar um *spot fresnel* com difusor como contra-luz, posicionado atrás do personagem e à esquerda da câmera, com intensidade a, aproximadamente, 70%.
 - (C) – colocar um *spot fresnel* como luz-chave, posicionado a 45 graus à direita da câmera com intensidade a 100%.
– colocar um *spot fresnel* como luz-atenuante, posicionado a 45 graus à esquerda da câmera com intensidade a 100%.
– colocar um *spot fresnel* como contra-luz, posicionado exatamente no alinhamento da câmera, com intensidade a 100%.
 - (D) – colocar um conjunto de luz fria que atinja o personagem frontal, lateral direito e lateral esquerdo, com intensidade de luz a 100%.
 - (E) – colocar um refletor de luz fria como luz chave, no mesmo ângulo da câmera.

- 38.** Considere que, em um set de gravação, o ambiente é aberto e recebe 90 % da iluminação vinda da luz do dia (luz externa). A cena deverá ser iluminada com refletores cujas lâmpadas são de 3 200 °K. Assinale a alternativa correta para manter a fidelidade das cores nas imagens registradas pela câmera.
- (A) Usar o filtro de câmera em 3 200 °K e colocar gelatina âmbar nos refletores.
 - (B) Fazer o balanceamento de branco sem filtros nem gelatinas.
 - (C) Usar o filtro de câmera em 5 600 °K e colocar gelatina azul nos refletores.
 - (D) Registrar a cena com o filtro de câmera em 3 200 °K.
 - (E) Registrar a cena com o filtro de câmera em 5 600 °K sem gelatinas nos refletores.
- 39.** Em um set de gravação, o ambiente tem uma janela que recebe iluminação vinda da luz do dia (luz externa), que atinge o personagem a ser gravado. A cena deverá ser iluminada com refletores cujas lâmpadas são de 3.200 °K. Assinale a alternativa correta para manter a fidelidade das cores nas imagens registradas pela câmera.
- (A) Usar o filtro de câmera em 3 200 °K e colocar gelatina âmbar nos refletores.
 - (B) Fazer o balanceamento de branco sem filtros nem gelatinas.
 - (C) Registrar a cena com o filtro de câmera em 5 600 °K sem gelatinas.
 - (D) Registrar a cena com o filtro de câmera em 3 200 °K sem gelatinas.
 - (E) Usar o filtro de câmera em 3 200 °K e colocar gelatina âmbar na janela.
- 40.** O balanceamento de branco tem por finalidade permitir que a câmera registre as imagens com a fidelidade de cor da cena, conforme a iluminação do set de gravação. Considerando que o set de gravação é dentro do estúdio, a iluminação utilizada é toda com a temperatura de cor de 3 200 °K, deve-se escolher o filtro de câmera
- (A) fechado.
 - (B) 3 200 °K.
 - (C) 5 600 °K.
 - (D) 5 600 °K + ¼ ND.
 - (E) 6 200 °K.
- 41.** Assinale a alternativa correta quanto à descrição dos passos para o balanceamento adequado de branco da câmera.
- (A) 1 – Enquadrar um anteparo branco sob a iluminação da cena.
2 – Colocar o filtro de câmera para o tipo de luz utilizada na cena.
3 – Fechar a íris.
4 – Acionar a chave WB para a posição de balanceamento de branco.
 - (B) 1 – Enquadrar um anteparo branco sob a iluminação da cena.
2 – Fechar a íris.
3 – Colocar o filtro de câmera para o tipo de luz utilizada na cena.
4 – Acionar a chave WB para a posição de balanceamento de branco.
 - (C) 1 – Enquadrar um anteparo azul sob a iluminação da cena.
2 – Colocar o filtro de câmera para 3 200 °K.
3 – Ajustar a abertura da íris para a correta exposição da luz enquadrada.
4 – Acionar a chave WB para a posição de balanceamento de branco.
 - (D) 1 – Enquadrar um anteparo branco sob a iluminação da cena.
2 – Colocar o filtro de câmera para o tipo de luz utilizada na cena.
3 – Ajustar a abertura da íris para a correta exposição da luz enquadrada.
4 – Acionar a chave WB para a posição de balanceamento de branco.
 - (E) 1 – Enquadrar um anteparo azul sob a iluminação da cena.
2 – Ajustar a abertura de íris para f/5,6.
3 – Colocar o filtro de câmera para o tipo de luz utilizada na cena.
4 – Acionar a chave WB para a posição de balanceamento de preto.

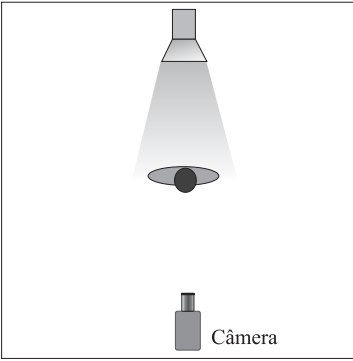
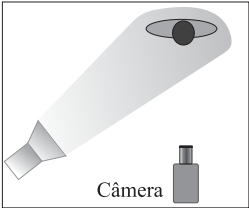
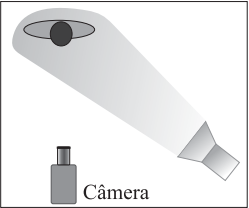
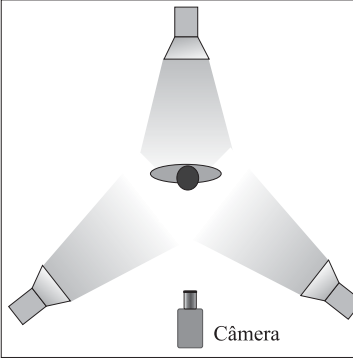
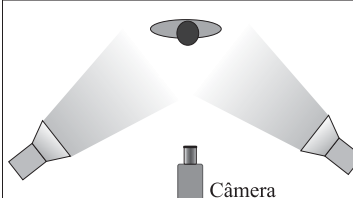
42. Um set de programa de auditório tem um fundo com ciclo-rama branco, cujas cores são definidas pelos conjuntos com quatro refletores de ciclorama cada conjunto, cada refletor está equipado com gelatinas azul, vermelha, verde e, em cada conjunto, um refletor está sem gelatina. Os conjuntos de refletores de ciclorama estão posicionados de forma a se obter uma iluminação equilibrada. Para se obter um fundo amarelo claro, assinale a alternativa correta do ajuste na mesa de controle de luz.

- (A) Refletores com gelatina azul com intensidade aproximada de 100%.
 Refletores com gelatina vermelha com intensidade aproximada de 5%.
 Refletores com gelatina verde com intensidade aproximada de 10%.
 Refletores sem gelatina com intensidade aproximada de 100%.
- (B) Refletores com gelatina azul com intensidade aproximada de zero%.
 Refletores com gelatina vermelha com intensidade aproximada de 80%.
 Refletores com gelatina verde com intensidade aproximada de 80%.
 Refletores sem gelatina com intensidade aproximada de 50%.
- (C) Refletores com gelatina azul com intensidade aproximada de 50%.
 Refletores com gelatina vermelha com intensidade aproximada de 50%.
 Refletores com gelatina verde com intensidade aproximada de 5%.
 Refletores sem gelatina com intensidade aproximada de 10%.
- (D) Refletores com gelatina azul com intensidade aproximada de 100%.
 Refletores com gelatina vermelha com intensidade aproximada de 10%.
 Refletores com gelatina verde com intensidade aproximada de 90%.
 Refletores sem gelatina com intensidade aproximada de 90%.
- (E) Refletores com gelatina azul com intensidade aproximada de 50%.
 Refletores com gelatina vermelha com intensidade aproximada de 50%.
 Refletores com gelatina verde com intensidade aproximada de 10%.
 Refletores sem gelatina com intensidade aproximada de 100%.

43. Observe a figura.



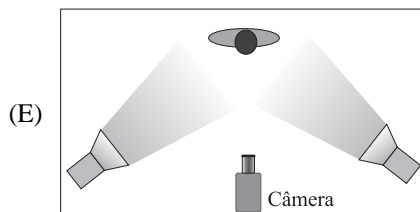
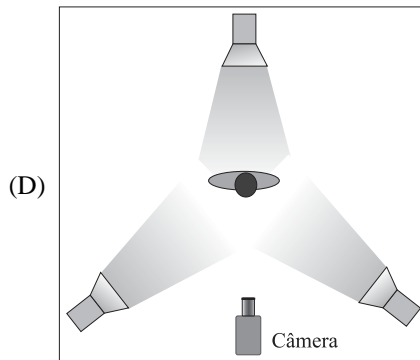
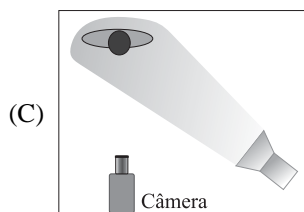
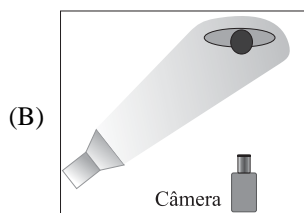
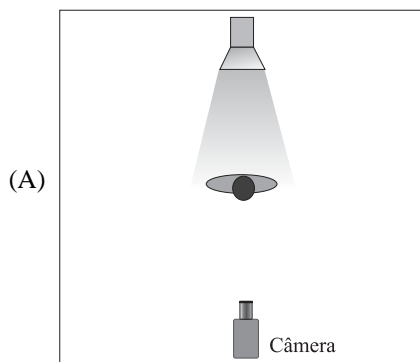
Assinale a alternativa correta do diagrama de iluminação que corresponde à iluminação utilizada na cena.

- (A) 
- (B) 
- (C) 
- (D) 
- (E) 

44. Observe a figura.



Assinale a alternativa correta do diagrama de iluminação que corresponde à iluminação utilizada na cena.



45. O sistema de TV Digital adotado para a TV aberta brasileira foi

- (A) ATSC.
- (B) DVB.
- (C) ISDB.
- (D) NTSC.
- (E) PAL.

46. Entre os formatos disponíveis na TV Digital, aquele que permite resolução de imagem em Full-HD é

- (A) ISBT.
- (B) HDTV.
- (C) SDTV.
- (D) LDTV.
- (E) EDTV.

47. Assinale a alternativa correta quanto à resolução de imagem na TV Digital em Full-HD.

- (A) 160 x 120.
- (B) 320 x 240.
- (C) 720 x 480.
- (D) 1 440 x 1 080.
- (E) 1 920 x 1 080.

48. Assinale a alternativa correta para o sistema na TV Digital que permite o recurso da transmissão de múltiplos canais no formato stander.

- (A) ISBT.
- (B) HDTV.
- (C) SDTV.
- (D) LDTV.
- (E) EDTV.

49. O termo que está relacionado ao protocolo IEEE-1394 é

- (A) EDH Error.
- (B) frame rate.
- (C) FireWire.
- (D) HD-SDI.
- (E) HDTV.

50. Na figura, vê-se uma cena da novela “Sete Pecados”, da Rede Globo, produzida originalmente no formato 4x3, vista em um televisor formato 16 x 9.



Essa adaptação chama-se formato

- (A) *Pillar-box* ou *Edge-Blank*.
- (B) *Anamorphics Wide Screen*.
- (C) *Letter-box*.
- (D) *Crop*.
- (E) *Anamorphics Squeeze*.